

开放, 气门片稍骨化。体背刚毛长尖。头顶毛 1 对, 头背毛 4 对; 前胸背板中、侧、缘毛各 1 对, 腹部背片 I—VII 各缘毛 1 对、中毛 1 对, 背片 VIII 共 9 根刚毛, 包括中毛 3 根, 两侧缘毛各 3 根, 毛长 0.06mm, 为触角节 III 直径 1.8 倍。头顶及腹部背片 I 缘毛稍短于背片 VIII 毛。中额稍隆, 额瘤微隆外倾。触角细长, 微显横纹, 全长 2.70mm, 为体长 1.2 倍; 节 III 长 0.84mm, 节 I—VI 长度比例: 11:8:100:71:66:39+25; 节 III 有短毛 17 或 18 根, 节 VI 基部有时有 1 根毛, 节 III 毛长为该节直径 0.35 倍; 节 III 有横长卵形次生感觉圈 13—16 个, 分布中部约 1/2。喙不达中足基节, 节 IV + V 端部钝, 长 0.15mm, 为基宽 2.2 倍, 比后跗节 II 稍长或相等, 有刚毛约 8 对。足细长, 后足股节 0.80mm, 与触角节 III 约等长; 后足胫节基部粗大, 向端部渐细, 全长 1.60mm, 为体长 0.70 倍, 毛长与该节基部直径约等; 跗节 I 毛序: 7, 7, 7。翅脉正常, 但径分脉不显, 前翅各脉镶宽黑带, 后翅脉镶窄边。腹管截断状, 0.06mm, 为尾片 0.40 倍, 长与端径约相等。尾片瘤状, 长 0.14mm, 中部收缩, 有长短坚硬毛 7 根。尾板分裂为二片, 有长短刚毛 18 或 19 根。生殖板淡色, 刚毛 14—16 根, 其中前部毛 2—3 对。

观察标本 4 头有翅孤雌蚜, 1975-IV-30, 浙江 (杭州市), No.5531, 张广学和钟铁森采; 1 头有翅孤雌蚜, 1975-IV-28, 浙江 (杭州市), No.5503, 张广学和钟铁森采; 6 头有翅孤雌蚜, 1975-V-4, 浙江 (杭州市), No.5572, 张广学和钟铁森采; 3 头有翅孤雌蚜, 1988-X-17, 湖南 (慈利县), No.8979, 钟铁森和张万玉采。

分布 浙江 (杭州)、湖南 (慈利)。

生物学 寄主植物为桂花 *Osmanthus asiaticus*、朴树 *Celtis sinensis*。在背风处叶反面分散取食, 数量很少。

(61) 斯氏绵叶蚜 *Shivaphis (Sinishivaphis) szelegiewiczi* Quednau, 1979 (图 152)

Shivaphis (Sinishivaphis) szelegiewiczi Quednau, 1979: 514; Zhang, Zhang, Zhong et Halbert, 1994: 20; Remaudière et Remaudière, 1997: 223.

特征记述

有翅孤雌蚜 体椭圆形, 体长 2.33mm, 体宽 0.84mm。活体浅绿色, 被白粉及蜡丝。玻片标本头部、胸部深色, 腹部淡色, 无斑纹, 背中蜡片淡色, 腹部背片 I、II 蜡片边缘深色明显, 各蜡片由多环形蜡孔组成, 头顶与头背前方有 2 对大形蜡片, 有时愈合, 头背后方蜡片者小, 2 对, 前胸背中蜡片 2 对, 愈合, 缘蜡片明显, 中胸背板蜡片 3 对, 位于两侧盾片处, 后胸背板缺缘蜡片; 腹部背片 I、II 各 1 对马蹄形蜡片, 各愈合呈一椭圆形, 背片 III—VII 各背中蜡片 1 对, 各由淡色蜡孔组成, 背片 I—VII 各 1 对缘蜡片, 背片 II—IV 者大, 背片 VIII 背蜡片呈带状, 中央隆起; 触角节 I、II 深色, 节 II—VI 各端部黑色, 其节淡色。喙淡色, 顶端黑褐色; 前、中足股节、胫节淡色, 中足股节端部外缘一黑色斑, 后足股节端部 4/5 及胫节基部 4/5 黑褐色, 跗节黑褐色; 腹管、尾

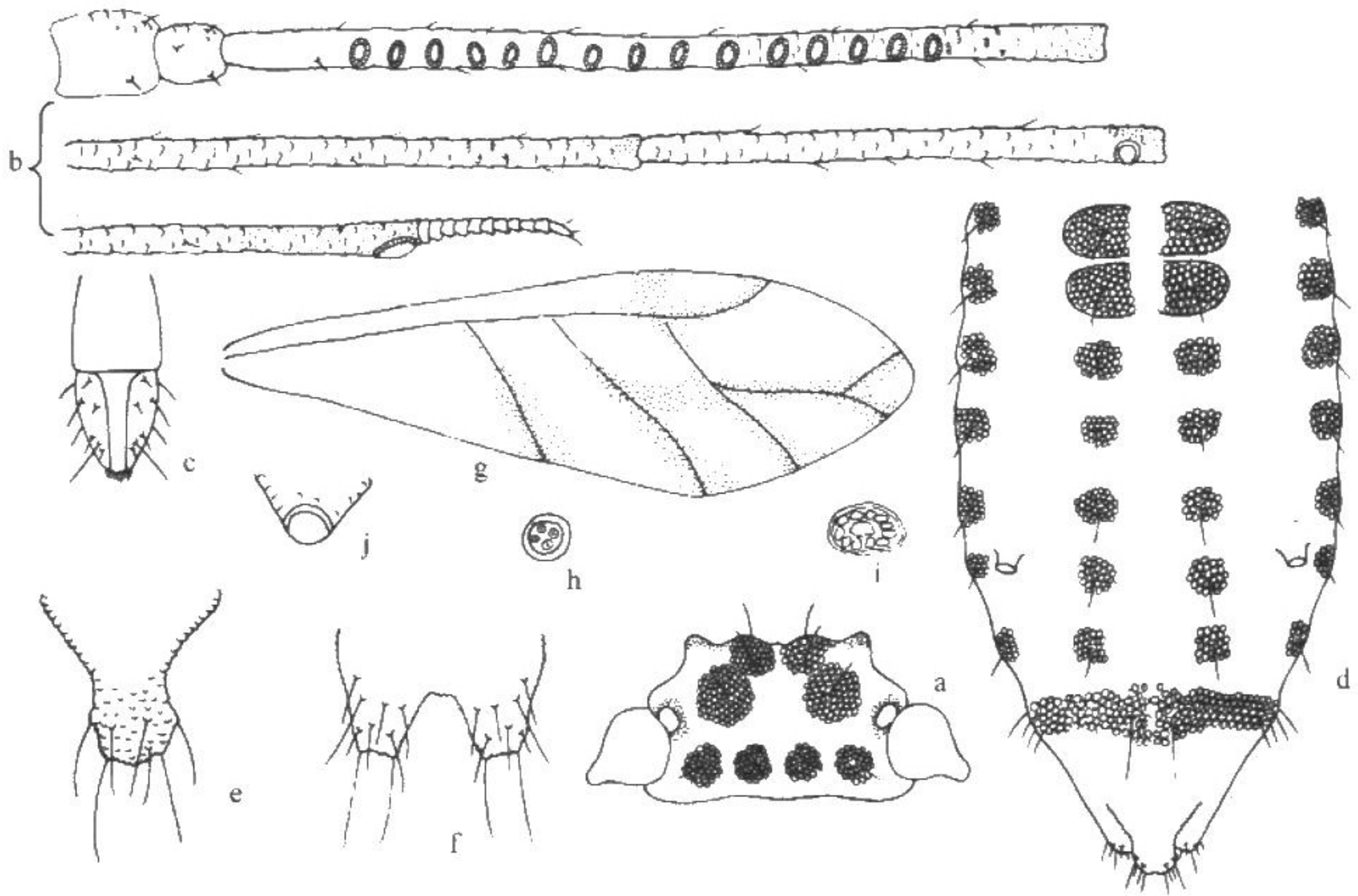


图 152 斯氏绵叶蚜 *Shiraphis (Sinishiraphis) szelegiewiczi* Quednau

有翅孤雌蚜 (alate viviparous female)

a. 头部背面观 (dorsal view of head); b. 触角 (antenna); c. 喙节IV + V (ultimate rostral segment); d. 腹部背面观 (dorsal view of abdomen); e. 尾片 (cauda); f. 尾板 (anal plate); g. 前翅 (fore wing); h. 腹部背蜡孔 (dorsal wax pore on abdomen); i. 足蜡孔 (wax pore on leg); j. 腹管 (siphunculus)。

片、尾板及生殖板淡色。气门圆形关闭，气门片淡色。体背毛长尖锐，腹部腹面多毛，为背毛1/2。头顶有毛1对，头背毛4对；前胸背板中毛2对，缘毛1对；腹部背片I—VIII各中毛1对，背片I—VII各缘毛1对，背片VIII缘毛4对。头顶毛长0.05mm，为触角节III最宽直径1.6倍，腹部背片I缘毛长0.06mm，背片VIII中毛长0.06mm。中额瘤不隆，额瘤微隆外倾。触角节I、II、III基部2/3光滑，其余小刺突组成横瓦纹，全长2.38mm，与体长约等或稍长；节III长0.52mm，节I—VI长度比例：10:7:100:65:61:41+13；触角毛短尖锐，节I—VI毛数：2—4、2或3、16或17、6—9、5—7，2+0根，顶端有毛3或4根；节III有桔瓣形有短睫次生感觉圈13—16个，分布于中部3/5。喙短小，不达中足基节；节IV + V短楔状，长0.10mm，为该节基宽1.4倍，为后足跗节II 0.78倍；有原生毛3对，其中长毛1对，次生毛5对。前、中足股节、胫节有微刺突横瓦纹，各分散有蜡孔，后足股节、胫节蜡孔密满全节，跗节有刺突横纹。后足股节长0.83mm，与触角节III约等或稍长；后足胫节长1.45mm，为体长0.62倍，长毛为该节最宽直径0.85倍；跗节I毛序：7, 7, 7。前翅脉粗黑，有层，翅痣呈U字形黑层，缺径分脉，中脉分3支，镶黑边，两肘脉镶边及宽层；后翅2斜脉，淡色，

各脉顶端微有晕。腹管截断状，光滑，无缘突，长 0.04mm，为基宽 0.48 倍，与端径约等。尾片瘤状，小刺突分布，长 0.15mm，为尾片 3.8 倍，有粗长毛 2 根，短毛 4 或 5 根。尾板分裂呈两片，有长短毛 18—20 根。生殖板有长毛 18—23 根。

观察标本 1 头有翅孤雌蚜，1981-VI-19，江苏（南京市），No.H429，Susan Halbert 采；2 头有翅孤雌蚜，1975-IV-30，浙江（杭州市），No.5531，寄主：朴树，张广学和钟铁森采。

分布 江苏（南京）、浙江（杭州）；朝鲜半岛。

生物学 寄主植物为朴树 *Celtis sinensis*；国外记载有橙黄朴 *C. aurantiaca*。

(62) 椴绵叶蚜 *Shivaphis (Sinishivaphis) tilisucta* Zhang, 1990 (图 153)

Sinishivaphis tilisucta Zhang, 1990: 84.

Shivaphis (Sinishivaphis) tilisucta Zhang: Remaudière et Remaudière, 1997: 223.

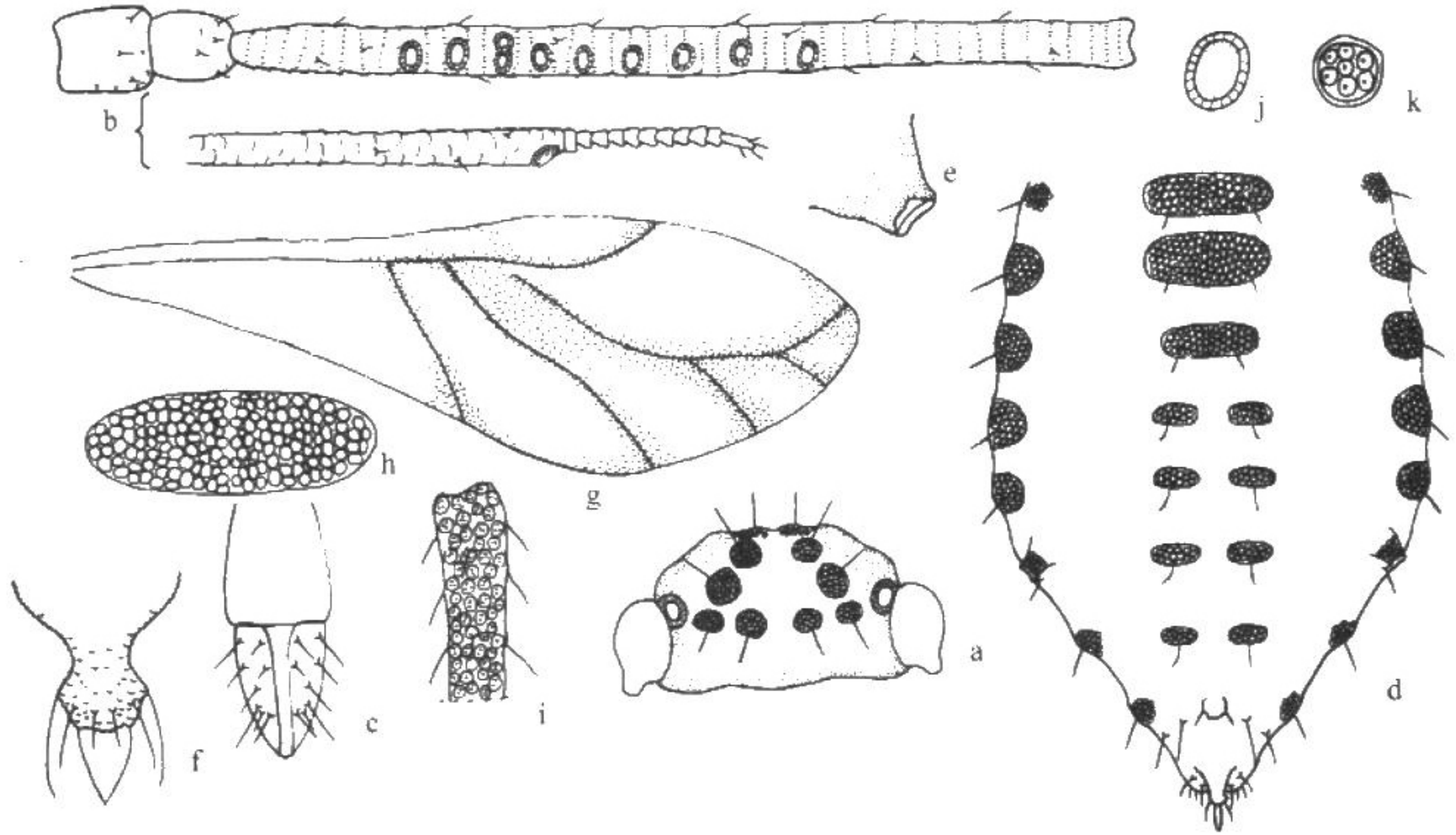


图 153 椴绵叶蚜 *Shivaphis (Sinishivaphis) tilisucta* Zhang

有翅孤雌蚜 (alate viviparous female)

- a. 头部背面观 (dorsal view of head); b. 触角 (antenna); c. 喙节 IV + V (ultimate rostral segment); d. 腹部背面观 (dorsal view of abdomen); e. 腹管 (siphunculus); f. 尾片 (cauda); g. 前翅 (fore wing); h. 腹部背片 I 蜡片 (wax plate on abdominal tergite I); i. 胫节蜡片 (wax plate on tibia); j. 次生感觉圈 (secondary rhinarium); k. 蜡孔 (wax pore)。

特征记述

有翅孤雌蚜 体椭圆形，体长 1.88mm，体宽 0.70mm。活体淡绿色，被白粉。头部及中后胸部褐色，头背缘域及后缘黑色，前胸背板边缘黑色，背中各侧有 S 字形斑；